



# **Zahlenspiegel Mecklenburg-Vorpommern**

**Juli 2013**

## Zeichenerklärungen

- nichts vorhanden
- 0** weniger als die Hälfte von 1 in der letzten besetzten Stelle, jedoch mehr als nichts
- .** Zahlenwert unbekannt oder geheim zu halten
- ...** Zahl lag bei Redaktionsschluss noch nicht vor
- x** Aussage nicht sinnvoll oder Fragestellung nicht zutreffend
- /** keine Angabe, da Zahlenwert nicht ausreichend genau oder nicht repräsentativ
- ()** Zahl hat eingeschränkte Aussagefähigkeit
- p** vorläufige Zahl
- s** geschätzte Zahl
- r** berichtete Zahl

## Impressum

### Zahlenspiegel Mecklenburg-Vorpommern

Bestell-Nr.: ZSP1 2013 07

#### Herausgeber:

Statistisches Amt Mecklenburg-Vorpommern, Lübecker Str. 287, 19059 Schwerin

Telefon: 0385 588-0, Telefax: 0385 588-56909

Internet: <http://www.statistik-mv.de>

E-Mail: [statistik.post@statistik-mv.de](mailto:statistik.post@statistik-mv.de)

#### © Statistisches Amt Mecklenburg-Vorpommern, Schwerin, 2013

Auszugsweise Vervielfältigung und Verbreitung mit Quellenangabe gestattet.

**Titelfoto:** Landesamt für Umwelt, Naturschutz und Geologie, C. Herrmann

#### Vertrieb:

Telefon: 0385 588-56713 oder -56714, E-Mail: [statistik.vertrieb@statistik-mv.de](mailto:statistik.vertrieb@statistik-mv.de)

#### Erscheinungsfolge:

monatlich

#### Printausgabe:

EUR 3,00

#### Redaktionsschluss:

1. Juli 2013



Diese Veröffentlichung erscheint monatlich und enthält die aktuellsten Daten aus allen Bereichen der amtlichen Statistik.  
Zur Methodik informieren Sie sich bitte in den jeweiligen Statistischen Berichten.

Die mit einem Stern versehenen Positionen im Landesdatenteil werden von allen statistischen Ämtern der Länder im „Zahlenspiegel“ veröffentlicht.  
Die Angaben tragen teilweise vorläufigen Charakter.

# Landesdaten Mecklenburg-Vorpommern

## Aktuelle Konjunkturdaten

Merkmal	Einheit	Jüngster Monat/Jüngstes Quartal		Monatsdurchschnitt	
		absolut	Veränderung zum Vorjahr in Prozent	absolut	Veränderung zum Vorjahr in Prozent
<b>ARBEITSMARKT <sup>1)</sup></b>					
Arbeitslose	1 000	96,6	- 2,7	108,6	- 3,3
darunter: Frauen	1 000	41,7	- 4,9	46,5	- 5,6
Gemeldete Arbeitsstellen <sup>2)</sup>	Anzahl	10 020	+ 3,1	9 640	+ 2,6
<b>BAUTÄTIGKEIT</b>					
<b>April 2013</b>					
Baugenehmigungen	Anzahl	386	+ 48,5	364	- 13,3
Wohnungen insgesamt	Anzahl	386	+ 48,5	364	- 13,3
veranschlagte Kosten der Bauwerke (Neubau, Wohngebäude)	1 000 EUR	54 041	+ 81,3	38 682	+ 2,0
Nichtwohngebäude (Neubau)	Anzahl	20	+ 33,3	33	+ 6,5
veranschlagte Kosten der Bauwerke	1 000 EUR	13 470	+ 305,0	26 344	+ 19,6
<b>LANDWIRTSCHAFT</b>					
<b>Mai 2013</b>					
Schlachtmengen (ohne Geflügel) <sup>3)</sup>	t	7 251,4	+ 5,5	7 171,7	- 4,2
Rinder	t	3 432,6	+ 8,1	3 354,9	- 1,3
Schweine	t	3 795,5	+ 3,0	3 798,0	- 6,7
<b>VERARBEITENDES GEWERBE SOWIE BERGBAU <sup>4)</sup></b>					
<b>April 2013</b>					
Umsatz (ohne Umsatzsteuer)	Mill. EUR	962,4	- 0,7	901,1	- 3,3
darunter: Auslandsumsatz	Mill. EUR	322,7	+ 8,7	297,8	+ 4,6
Beschäftigte <sup>5)</sup>	Anzahl	44 001	- 3,3	44 008	- 3,1
<b>BAUHAUPTGEWERBE <sup>6)</sup></b>					
<b>April 2013</b>					
Baugewerblicher Umsatz (ohne Umsatzsteuer)	Mill. EUR	126,6	- 8,1	81,8	- 31,6
Beschäftigte <sup>5)</sup>	Anzahl	15 866	- 3,6	15 427	- 3,4
<b>EINZELHANDEL <sup>7)</sup></b>					
<b>April 2013</b>					
Umsatz real	2010=100	94,0	- 2,4	89,2	- 2,2
Beschäftigte	2010=100	96,4	+ 0,4	95,6	+ 0,0
<b>GASTGEWERBE</b>					
<b>April 2013</b>					
Umsatz real	2010=100	80,9	- 11,5	68,2	- 2,6
Beschäftigte	2010=100	106,7	+ 4,1	101,2	+ 4,5
<b>TOURISMUS <sup>8)</sup></b>					
<b>April 2013</b>					
Gästeübernachtungen	1 000	1 505,5	- 22,6	1 213,3	- 3,5
<b>AUßENHANDEL <sup>9)</sup></b>					
<b>März 2013</b>					
Ausfuhr (Spezialhandel)	Mill. EUR	596,4	+ 5,7	559,0	+ 10,4
Einfuhr (Generalhandel)	Mill. EUR	356,9	- 3,0	348,0	- 1,1
<b>UNTERNEHMEN</b>					
<b>März 2013</b>					
Gewerbeanmeldungen <sup>10)</sup>	Anzahl	1 034	- 7,8	1 067	+ 2,5
Gewerbeabmeldungen <sup>10)</sup>	Anzahl	1 030	-	1 171	+ 10,7
<b>Dezember 2012</b>					
Unternehmensinsolvenzen	Anzahl	33	- 17,5	31	- 13,4
<b>HANDWERK <sup>11)</sup></b>					
<b>IV. Quartal 2012</b>					
Umsatz	2009=100 <sup>*)</sup>	111,5	- 8,7	103,1	- 4,0
Beschäftigte	2009=100 <sup>**)</sup>	95,7	- 2,0	97,5	- 0,7
<b>PREISE</b>					
<b>Juni 2013</b>					
Verbraucherpreisindex	2010=100	105,9	+ 1,9	105,4	+ 1,6

\*) hier: Vierteljahresdurchschnitt - \*\*) hier: am 30.9.

1) Quelle: Bundesagentur für Arbeit; unter Einschluss der Grundsicherung für Arbeit Suchende; Ergebnisse sind vorläufig; die jeweils aktuellen Werte sind im Internetangebot der Bundesagentur für Arbeit als detaillierte Übersichten zu finden.

2) ohne geförderte Stellen des zweiten Arbeitsmarktes

3) aus gewerblichen Schlachtungen von Tieren in- und ausländischer Herkunft (Rinder, Schweine, Schafe, Pferde, Ziegen); einschließlich Schlachtfetten, jedoch ohne Innereien

4) einschließlich Gewinnung von Steinen und Erden; Betriebe mit 50 und mehr Beschäftigten

5) einschließlich der tätigen Inhaber

6) Bau von Gebäuden, Tiefbau, Abbrucharbeiten und vorbereitende Baustellenarbeiten u. a.; nach der Ergänzungserhebung hochgerechnete Ergebnisse

7) einschließlich Tankstellen

8) Betriebe ab 10 Betten; einschließlich Campingplätzen (Touristik-Camping) ab 10 Stellplätzen

9) Wegen der unterschiedlichen Abgrenzung von Spezialhandel und Generalhandel ist eine Saldierung der Ein- und Ausfuhrergebnisse nicht vertretbar.

10) ohne Automatenaufsteller und Reisegewerbe

11) zulassungspflichtige Handwerksunternehmen

## Landesdaten Mecklenburg-Vorpommern

### Bevölkerung <sup>\*)</sup>

Merkmal	Einheit	2010	2011	2011			2012		
		Durchschnitt der Monate		September	Oktober	November	September	Oktober	November
* Bevölkerung am Monatsende	1 000	1 642,3 <sup>2)</sup>	1 634,7 <sup>2)</sup>	1 636,3	1 636,4	1 635,5	1 629,6	1 629,7	1 628,8
<b>Natürliche Bevölkerungsbewegung</b>									
* Eheschließungen	Anzahl	896	867	1 187	618	544	1 198	694	400
* Lebendgeborene	Anzahl	1 112	1 053	1 131	1 016	1 060	1 016	1 170	1 049
* Gestorbene (ohne Totgeborene)	Anzahl	1 562	1 548	1 429	1 379	1 666	1 351	1 612	1 618
darunter									
* im 1. Lebensjahr Gestorbene	Anzahl	3	3	1	6	2	1	5	4
* Überschuss d. Geborenen (+) bzw. Gestorbenen (-)	Anzahl	- 450	- 495	- 298	- 363	- 606	- 335	- 442	- 569
<b>Wanderungen</b>									
* Zuzüge über die Landesgrenze	Anzahl	2 646	2 842	3 784	4 159	2 774	3 525	4 449	2 578
* darunter: aus dem Ausland	Anzahl	557	677	876	973	698	1 057	1 175	742
* Fortzüge über die Landesgrenze	Anzahl	2 948	2 983	3 536	3 681	3 050	3 270	3 893	2 893
* darunter: in das Ausland	Anzahl	443	456	568	419	547	459	550	558
* Wanderungsgewinn (+) bzw. -verlust (-)	Anzahl	- 302	- 141	+ 248	+ 478	- 276	+ 255	+ 556	- 315
* Innerhalb des Landes Umgezogene <sup>1)</sup>	Anzahl	4 745	4 832	5 588	5 114	5 288	5 129	5 552	4 904

\*) basierend auf der Fortschreibung eines Abzugs des früheren „Zentralen Einwohnerregisters“ zum 3.10.1990

1) ohne innerhalb der Gemeinde Umgezogene

2) statt Durchschnitt der Monate hier: Bevölkerung am 31.12.

### Erwerbstätigkeit

Merkmal	Einheit	2011	2012	2011			2012		
		30.6.		30.6.	30.9.	31.12.	31.3.	30.6.	30.9.
<b>Beschäftigte <sup>1)</sup></b>									
* Sozialversicherungspflichtig Beschäftigte am Arbeitsort <sup>2)</sup>	1 000	529,2	532,0	529,2	536,0	520,1	516,3	532,0	538,2
* Frauen	1 000	273,5	274,4	273,5	275,8	269,0	267,3	274,4	277,3
* Ausländer/-innen	1 000	6,2	7,6	6,2	6,4	6,0	6,2	7,6	7,9
* Teilzeitbeschäftigte <sup>3)</sup>	1 000	105,1	.	105,1	.	.	.	.	.
* darunter: Frauen	1 000	86,9	.	86,9	.	.	.	.	.
<b>Sozialversicherungspflichtig Beschäftigte nach Wirtschaftsbereichen</b>									
* Land- und Forstwirtschaft, Fischerei	1 000	16,6	16,7	16,6	17,3	15,3	15,9	16,7	17,2
* Produzierendes Gewerbe	1 000	117,9	118,8	117,9	119,9	116,9	116,2	118,8	120,5
* Handel, Verkehr und Gastgewerbe	1 000	132,9	134,0	132,9	134,3	125,8	124,4	134,0	135,4
* Erbringung von Unternehmensdienstleistungen	1 000	87,0	88,0	87,0	88,2	86,5	85,7	88,0	89,0
* Erbringung von öffentlichen und privaten Dienstleistungen	1 000	174,7	174,5	174,7	176,3	175,5	174,0	174,5	176,1
<b>Arbeitsmarkt <sup>4)</sup></b>									
* Arbeitslose	1 000	107,5	101,9	114,9	107,1	99,3	111,4	103,7	96,6
davon: im Rechtskreis nach SGB III	1 000	30,5	30,3	36,3	30,4	26,6	37,6	32,1	27,3
im Rechtskreis nach SGB II	1 000	77,0	71,6	78,6	76,7	72,7	73,8	71,6	69,2
* darunter: Frauen	1 000	47,9	45,3	50,4	47,4	43,9	47,7	44,1	41,7
Zugang	1 000	24,0	21,6	21,0	20,4	19,7	20,7	19,2	19,5
Abgang	1 000	24,4	21,9	26,4	28,1	27,5	24,8	27,0	26,6
* Arbeitslosenquote <sup>5)</sup> insgesamt	%	12,5	12,0	13,5	12,5	11,7	13,2	12,2	11,4
davon: im Rechtskreis nach SGB III	%	3,6	3,6	4,2	3,6	3,1	4,4	3,8	3,2
im Rechtskreis nach SGB II	%	9,0	8,4	9,2	9,0	8,6	8,7	8,5	8,2
* Frauen	%	11,7	11,2	12,4	11,6	10,8	11,8	10,9	10,4
* Männer	%	13,3	12,8	14,5	13,4	12,5	14,4	13,5	12,4
* Ausländer/-innen	%	20,2	20,3	21,1	20,5	20,2	22,0	21,3	20,0
* Jüngere von 15 bis unter 25 Jahren	%	11,2	11,1	12,0	10,8	10,9	11,8	10,9	11,0
* Kurzarbeiter/-innen	Anzahl	2 961	...	3 597	1 518	1 073	634 <sup>7)</sup>	592 <sup>8)</sup>	1 962 <sup>9)</sup>
* Gemeldete Arbeitsstellen <sup>6)</sup>	Anzahl	8 104	9 063	9 724	10 153	9 721	9 981	10 328	10 020
Zugang	Anzahl	3 973	3 766	4 394	4 485	4 274	4 037	3 760	3 608
Abgang	Anzahl	3 797	3 756	3 893	4 089	4 701	3 457	3 443	3 936

1) Quelle: Statistik der Bundesagentur für Arbeit

2) einschließlich Personen „ohne Angabe“ zur Wirtschaftsgliederung

3) Wegen Umstellungen im Erhebungsverfahren wird dieses Merkmal bis voraussichtlich Mitte 2013 ausgesetzt.

4) Quelle: Statistik der Bundesagentur für Arbeit; unter Einschluss der Grundsicherung für Arbeit Suchende; Ergebnisse sind vorläufig; die jeweils aktuellen Werte sind im Internetangebot der Bundesagentur für Arbeit als detaillierte Übersichten zu finden.

5) Arbeitslose in Prozent aller zivilen Erwerbspersonen

6) ohne geförderte Stellen des zweiten Arbeitsmarktes

7) September 2012 - 8) Oktober 2012 - 9) November 2012

## Landesdaten Mecklenburg-Vorpommern

### Soziales

Merkmal	Einheit	2011	2012	2011	2012			2013	
		Durchschnitt der Monate		Dezember	Januar	Februar	Dezember	Januar	Februar
<b>Leistungsbezug nach SGB II</b>									
* Personen in Bedarfsgemeinschaften	Anzahl	208 041	198 493	199 756	202 053	204 504	193 898	196 432	198 332
* darunter: Frauen	Anzahl	101 446	97 482	98 004	99 098	100 159	95 337	96 449	97 367
* davon									
* erwerbsfähige Leistungsberechtigte	Anzahl	158 941	150 050	151 650	153 435	155 237	146 076	148 057	149 531
* nichterwerbsfähige Leistungsberechtigte	Anzahl	49 100	48 443	48 106	48 619	49 267	47 822	48 375	48 801
* darunter: unter 15 Jahren	Anzahl	46 998	46 286	45 962	46 468	47 069	45 696	46 215	46 621

### Bautätigkeit

Merkmal	Einheit	2011	2012	2012			2013		
		Durchschnitt der Monate		Februar	März	April	Februar	März	April
<b>Baugenehmigungen</b>									
* Wohngebäude (Neubau)	Anzahl	241	226	120	152	191	153	104	314
* darunter: mit 1 oder 2 Wohnungen	Anzahl	219	205	103	136	182	132	95	303
* umbauter Raum	1 000 m <sup>3</sup>	199	189	149	158	125	149	79	216
* Wohnfläche	1 000 m <sup>2</sup>	41	38	27	32	27	31	17	45
* veranschlagte Kosten der Bauwerke	1 000 EUR	45 937	46 518	36 460	36 928	29 813	36 399	19 296	54 041
* Nichtwohngebäude (Neubau)	Anzahl	36	34	23	34	15	78	23	20
* umbauter Raum	1 000 m <sup>3</sup>	283	206	159	179	37	361	493	92
* Nutzfläche	1 000 m <sup>2</sup>	40	30	23	28	5	64	45	12
* veranschlagte Kosten der Bauwerke	1 000 EUR	24 425	20 900	28 718	13 414	3 326	64 598	20 381	13 470
* Wohnungen in Wohn- und Nichtwohngebäuden (Neubau und Saldo aus Baumaßnahmen an bestehenden Gebäuden)	Anzahl	487	461	371	454	260	444	179	386
* Wohnräume (einschließlich Küchen)	Anzahl	1 899	1 825	1 351	1 710	1 233	1 488	696	1 793

### Landwirtschaft

Merkmal	Einheit	2011	2012	2010	2011		2012		2013
		3.11.		3.11.	3.5.	3.11.	3.5.	3.11.	3.5.
<b>Viehbestand</b>									
Rindvieh	1 000	546,5	544,6	551,6	553,5	546,5	549,4	544,6	553,4
darunter									
Milchkühe	1 000	175,7	177,9	172,3	175,2	175,7	177,2	177,9	178,5
(ohne Ammen- und Mutterkühe)									
Schweine	1 000	820,1	864,0	780,7	814,7	820,1	845,9	864,0	870,8
darunter									
Mastschweine	1 000	278,4	281,5	273,6	278,9	278,4	300,2	281,5	262,3
Zuchtsauen	1 000	82,7	97,6	81,7	84,0	82,7	89,4	97,6	96,8
darunter: trächtig	1 000	57,5	66,5	56,1	63,9	57,5	58,8	66,5	65,5
	Einheit	2011	2012	2012			2013		
		Durchschnitt der Monate		März	April	Mai	März	April	Mai
<b>Schlachtungen</b>									
Rinder insgesamt	1 000	12,1	11,1	12,4	10,9	10,7	11,4	11,9	11,6
darunter									
Kälber	1 000	0,5	0,4	0,5	0,4	0,3	0,4	0,4	0,2
Jungrinder	1 000	0,1	0,9	0,1	0,1	0,1	0,1	0,1	0,1
Schweine	1 000	42,2	42,0	43,3	37,9	38,6	38,9	40,3	40,5
darunter									
Hausschlachtungen	1 000	0,6	0,5	0,4	0,4	0,3	0,4	0,3	0,3
* Schlachtmengen (ohne Geflügel) <sup>1)</sup>	t	7 476,9	7 260,1	7 900,8	6 825,2	6 875,9	7 104,7	7 383,2	7 251,4
darunter									
* Rinder insgesamt	t	3 528,6	3 258,1	3 690,2	3 177,1	3 174,8	3 461,1	3 500,4	3 432,6
darunter									
* Kälber	t	45,0	41,4	43,1	32,5	22,5	51,5	46,0	28,7
* Jungrinder	t	15,4	12,4	11,5	11,6	10,4	11,2	15,5	13,0
* Schweine	t	3 925,2	3 976,5	4 182,4	3 623,7	3 685,3	3 616,7	3 863,5	3 795,5
* Geflügelfleisch <sup>2)</sup>	t	.	.	.	.	.	.	.	.
* Eierzeugung <sup>3)</sup>	1 000	45 979	47 135	46 635	45 410	47 912	51 248	50 722	49 783

1) aus gewerblichen Schlachtungen von Tieren in- und ausländischer Herkunft (Rinder, Schweine, Schafe, Pferde, Ziegen); einschließlich Schlachtfetten, jedoch ohne Innereien

2) Geflügelfleisch aus Schlachtungen inländischen Geflügels in Schlachtereien mit einer Schlachtkapazität von 2 000 und mehr Tieren im Monat

3) erzeugte Eier in Betrieben bzw. Unternehmen mit mindestens 3 000 Hennenhaltungsplätzen; einschließlich Junghennen-, Bruch- und Knickeiern

# Landesdaten Mecklenburg-Vorpommern

## Produzierendes Gewerbe

Merkmal	Einheit	2011	2012	2012			2013		
		Durchschnitt der Monate		Februar	März	April	Februar	März	April
<b>Verarbeitendes Gewerbe sowie Bergbau und Gewinnung von Steinen und Erden <sup>1)</sup></b>									
* Betriebe	Anzahl	299	297	297	297	297	295	295	300
* Beschäftigte <sup>2)</sup>	Anzahl	45 429	45 732	45 280	45 505	45 507	43 953	43 975	44 001
* Geleistete Arbeitsstunden	1 000 h	6 235	6 300	6 344	6 691	6 015	5 814	5 929	6 124
* Entgelte	Mill. EUR	104,5	110,5	104,4	106,2	106,8	103,5	100,1	107,6
* Umsatz (ohne Umsatzsteuer)	Mill. EUR	928,3	945,6	905,9	1 040,4	969,2	858,5	941,3	962,4
* darunter: Auslandsumsatz	Mill. EUR	267,4	293,9	295,2	314,2	296,8	291,6	320,2	322,7
<b>Energie- und Wasserversorgung</b>									
* Betriebe <sup>3)</sup>	Anzahl	54	54	55	54	54	56	56	56
* Beschäftigte <sup>3)</sup>	Anzahl	4 829	4 882	4 878	4 859	4 870	4 969	4 963	4 965
* Geleistete Arbeitsstunden <sup>3)</sup>	1 000 h	638	636	665	702	593	629	637	678
* Entgelte <sup>3)</sup>	Mill. EUR	16,3	16,8	15,0	15,7	16,7	15,9	16,5	18,1
* Stromerzeugung (brutto) der Kraftwerke <sup>4)</sup> für die allgemeine Versorgung	Mill. kWh	426,7	457,0	535,4	516,3	395,6	474,4	443,4	...
<b>Baugewerbe</b>									
<b>Bauhauptgewerbe/Bau von Gebäuden, Tiefbau, Abbrucharbeiten und vorbereitende Baustellenarbeiten u. a. <sup>5)</sup></b>									
* Beschäftigte <sup>2)</sup>	Anzahl	16 267	16 342	15 469	16 353	16 458	15 193	15 261	15 866
* Geleistete Arbeitsstunden	1 000 h	1 778	1 719	839	1 793	1 784	901	956	1 890
davon									
* Wohnungsbau	1 000 h	673	693	384	725	702	407	455	817
* gewerblicher Bau	1 000 h	558	526	262	565	572	283	285	540
* öffentlicher und Straßenbau	1 000 h	546	500	193	503	510	211	216	533
* Entgelte	Mill. EUR	31,9	33,0	23,7	30,4	33,4	23,9	24,9	34,2
Gesamtumsatz (ohne Umsatzsteuer)	Mill. EUR	155,8	158,5	127,2	132,4	138,8	69,5	73,8	127,6
darunter									
* baugewerblicher Umsatz (ohne Umsatzsteuer)	Mill. EUR	154,5	157,3	126,5	131,5	137,7	69,3	73,3	126,6
davon									
* Wohnungsbau	Mill. EUR	52,4	64,5	85,4	51,2	52,7	30,8	32,8	49,7
* gewerblicher Bau	Mill. EUR	52,1	48,8	25,3	50,6	46,8	22,6	24,2	44,1
* öffentlicher und Straßenbau	Mill. EUR	50,1	44,0	15,7	29,6	38,2	15,9	16,2	32,8
Index des Auftragseingangs <sup>3)</sup>	2010=100	107,1	103,4	70,6	102,2	115,1	89,6	105,5	112,6
Wohnungsbau	2010=100	125,5	122,7	64,4	150,4	108,1	160,6	193,4	131,0
gewerblicher Bau	2010=100	115,6	118,8	100,9	116,5	136,7	73,9	124,5	131,0
öffentlicher und Straßenbau	2010=100	93,1	83,8	49,8	71,8	101,3	73,2	55,4	90,9
		2011	2012	2011	2012			2013	
Einheit		Durchschnitt der Quartale		IV. Quartal	I. Quartal	II. Quartal	III. Quartal	IV. Quartal	I. Quartal
<b>Ausbaugewerbe/Bauinstallation und sonstiger Ausbau <sup>3)</sup></b>									
* Beschäftigte <sup>2) 6)</sup>	Anzahl	5 365	5 393	5 343	5 351	5 423	5 450	5 347	5 602
* Geleistete Arbeitsstunden	1 000 h	1 785	1 829	1 767	1 810	1 815	1 886	1 803	1 764
* Entgelte	Mill. EUR	31,4	32,9	33,8	31,8	32,5	32,9	34,5	33,4
* Baugewerblicher Umsatz (ohne Umsatzsteuer)	Mill. EUR	148,8	154,2	186,0	125,7	134,9	177,4	178,8	126,4

- 1) Betriebe mit im Allgemeinen 50 und mehr Beschäftigten
- 2) einschließlich der tätigen Inhaber
- 3) Betriebe von Unternehmen mit im Allgemeinen 20 und mehr Beschäftigten
- 4) mit einer elektrischen Leistung ab 1 MW
- 5) nach der Ergänzungserhebung hochgerechnete Ergebnisse
- 6) am Ende des Berichtsvierteljahres

## Landesdaten Mecklenburg-Vorpommern

### Handel <sup>1)</sup>

Merkmal	Einheit	2011	2012	2012			2013		
		Durchschnitt der Monate	Februar	März	April	Februar	März	April	
<b>Großhandel <sup>2)</sup></b>									
* Beschäftigte	2005=100	103,3	104,2	102,7	103,4	104,1	101,8	102,2	...
* Umsatz nominal	2005=100	144,0	151,6	127,9	150,7	144,3	120,5	140,6	...
* Umsatz real	2005=100	120,6	122,1	104,6	120,8	115,1	96,8	112,9	...
<b>Einzelhandel <sup>3)</sup></b>									
* Beschäftigte	2010=100	94,6	96,3	94,8	95,5	95,8	94,9	95,9	96,4
* Umsatz nominal	2010=100	95,6	101,0	86,6	103,0	100,2	86,0	101,4	99,4
* Umsatz real	2010=100	93,9	97,2	83,9	99,0	96,1	82,1	96,1	94,0
<b>Kfz-Handel <sup>4)</sup></b>									
* Beschäftigte	2010=100	94,8	96,2	95,5	95,7	95,9	94,1	93,4	...
* Umsatz nominal	2010=100	98,4	92,0	84,0	106,9	93,6	73,9	90,2	...
* Umsatz real	2010=100	97,2	90,3	82,5	105,0	91,8	72,7	88,6	...

1) Der Berichtskreis wird jährlich durch Stichprobenrotation aktualisiert.

2) einschließlich Handelsvermittlung

3) einschließlich Tankstellen

4) sowie Instandhaltung und Reparatur von Kfz

### Gastgewerbe <sup>1)</sup>

Merkmal	Einheit	2011	2012	2012			2013		
		Durchschnitt der Monate	Februar	März	April	Februar	März	April	
* Beschäftigte	2010=100	102,6	106,6	93,1	97,6	102,6	97,6	102,1	106,7
* Umsatz nominal	2010=100	101,7	104,4	56,9	77,1	93,7	59,4	82,4	85,2
* Umsatz real	2010=100	100,2	101,0	55,8	74,9	91,4	56,9	78,4	80,9

1) Der Berichtskreis wird jährlich durch Stichprobenrotation aktualisiert.

### Tourismus <sup>1)</sup>

Merkmal	Einheit	2011	2012	2012			2013		
		Durchschnitt der Monate	Februar	März	April	Februar	März	April	
* Gästeankünfte	1 000	567,7	582,8	268,7	410,3	532,9	285,9	436,8	429,2
* darunter: von Auslandsgästen	1 000	25,0	27,9	9,8	12,9	21,0	10,0	13,6	17,8
* Gästeübernachtungen	1 000	2 301,8	2 328,4	927,3	1 334,1	1 941,9	997,2	1 521,4	1 505,5
* darunter: von Auslandsgästen	1 000	66,5	76,5	28,3	33,3	52,4	30,1	33,3	43,7

1) Betriebe ab 10 Betten, einschließlich Campingplätzen (Touristik-Camping) ab 10 Stellplätzen; bis Ende 2011 Betriebe ab 9 Betten, einschließlich Campingplätzen (Touristik-Camping)

### Verkehr

Merkmal	Einheit	2011	2012	2012			2013		
		Durchschnitt der Monate	Januar	Februar	März	Januar	Februar	März	
<b>Straßenverkehrsunfälle</b>									
* Unfälle mit Personenschaden und Sachschaden <sup>1)</sup>	Anzahl	625	605	567	506	467	579	523	569
* darunter									
* Unfälle mit Personenschaden	Anzahl	456	434	390	298	341	335	295	325
* getötete Personen	Anzahl	12	7	7	8	5	4	5	3
* verletzte Personen	Anzahl	571	544	487	389	428	424	384	435
<b>Kraftfahrzeuge <sup>2)</sup></b>									
* Zulassungen fabrikneuer Kraftfahrzeuge	Anzahl	4 266	3 992	3 380	3 456	5 562	2 793	2 766	4 439
* darunter: Personenkraftwagen <sup>3)</sup>	Anzahl	3 392	3 186	2 762	2 871	4 384	2 309	2 205	3 529
* Lastkraftwagen	Anzahl	448	396	366	305	441	315	299	385
<b>Seeschifffahrt</b>									
* Gütereingang	1 000 t	1 209,7	1 086,8	1 023,2	1 061,3	1 079,8	1 026,8	975,1	1 027,2
* Güterversand	1 000 t	1 022,9	1 002,2	1 035,9	1 122,1	1 203,9	1 049,2	1 006,5	1 079,7
<b>Binnenschifffahrt</b>									
* Gütereingang	1 000 t	-	-	-	-	-	-	-	-
* Güterversand	1 000 t	-	-	-	-	-	-	-	-

1) schwerwiegender Unfall mit Sachschaden (im engeren Sinne) und sonstiger Sachschadensunfall unter Einfluss berauschender Mittel

2) Quelle: Kraftfahrt-Bundesamt

3) Fahrzeuge zur Personenbeförderung mit höchstens 8 Sitzplätzen außer dem Fahrersitz, einschließlich Wohnmobilen und Krankenwagen

## Landesdaten Mecklenburg-Vorpommern

### Außenhandel <sup>1)</sup>

Merkmal	Einheit	2011	2012	2012			2013		
		Durchschnitt der Monate		Januar	Februar	März	Januar	Februar	März
<b>Ausfuhr (Spezialhandel) <sup>2)</sup></b>									
* Insgesamt	Mill. EUR	600,5	504,4	440,1	515,0	564,4	543,1	543,6	596,4
darunter									
* Güter der Ernährungswirtschaft	Mill. EUR	167,0	164,5	115,6	160,6	160,9	208,7	176,4	247,7
* Güter der gewerblichen Wirtschaft	Mill. EUR	429,6	328,3	316,0	346,8	395,0	302,1	335,3	315,4
davon: Rohstoffe	Mill. EUR	6,9	6,2	3,3	10,0	5,5	12,6	6,6	7,0
Halbwaren	Mill. EUR	51,9	51,2	57,3	50,7	55,5	44,9	92,6	83,4
Fertigwaren	Mill. EUR	370,8	270,9	255,4	286,1	334,0	244,6	236,1	225,0
davon: Vorerzeugnisse	Mill. EUR	136,3	67,3	101,2	110,1	160,9	45,8	48,9	42,4
Enderzeugnisse	Mill. EUR	234,5	203,5	154,2	175,9	173,2	198,8	187,2	182,7
davon nach									
* Europa	Mill. EUR	444,6	356,4	344,1	365,0	450,9	369,5	395,9	358,2
* darunter: in EU-Länder	Mill. EUR	328,8	292,7	295,0	313,1	397,3	295,5	333,0	297,3
* Afrika	Mill. EUR	36,3	26,7	7,5	23,7	17,4	23,7	16,2	62,4
* Amerika	Mill. EUR	35,0	33,7	44,9	29,9	28,0	39,0	32,7	55,6
* Asien	Mill. EUR	81,4	83,3	41,8	92,2	65,8	108,1	96,2	108,1
* Australien, Ozeanien und übrige Gebiete	Mill. EUR	3,0	4,1	1,8	3,8	2,3	2,8	2,1	11,1
<b>Einfuhr (Generalhandel) <sup>2)</sup></b>									
* Insgesamt	Mill. EUR	374,0	369,0	367,9	320,4	367,8	337,6	347,3	356,9
darunter									
* Güter der Ernährungswirtschaft	Mill. EUR	78,7	79,0	89,8	80,3	91,3	76,3	72,8	72,2
* Güter der gewerblichen Wirtschaft	Mill. EUR	282,9	264,8	260,5	221,0	256,8	1,5	3,0	235,5
davon: Rohstoffe	Mill. EUR	28,6	35,6	30,3	11,3	14,8	35,7	44,6	40,9
Halbwaren	Mill. EUR	81,2	77,6	91,5	72,4	91,1	53,7	61,5	54,3
Fertigwaren	Mill. EUR	173,1	151,6	138,8	137,2	150,9	126,0	123,0	140,4
davon: Vorerzeugnisse	Mill. EUR	56,0	47,7	43,7	46,8	44,3	34,1	36,0	49,9
Enderzeugnisse	Mill. EUR	117,1	103,9	95,1	90,4	106,6	91,9	87,0	90,5
davon aus									
* Europa	Mill. EUR	316,6	317,3	326,2	276,5	322,9	287,8	297,4	288,9
* darunter: aus EU-Ländern	Mill. EUR	256,3	248,2	232,1	227,5	256,3	242,1	234,1	256,4
* Afrika	Mill. EUR	1,4	1,5	0,3	4,3	2,7	2,2	0,4	25,6
* Amerika	Mill. EUR	18,0	13,6	11,0	12,0	8,7	11,5	17,4	10,5
* Asien	Mill. EUR	36,3	34,3	28,9	26,3	33,3	36,0	30,6	31,8
* Australien, Ozeanien und übrigen Gebieten	Mill. EUR	1,7	2,5	1,6	1,3	0,2	0,1	1,5	0,1

1) Wegen der unterschiedlichen Abgrenzung von Spezialhandel und Generalhandel ist eine Saldierung der Ein- und Ausfuhrergebnisse nicht vertretbar.

2) Für Antwortausfälle und Befreiungen sind Zuschätzungen bei den EU-Ländern enthalten und damit auch im Insgesamt enthalten.

### Gewerbeanzeigen <sup>1)</sup>

Merkmal	Einheit	2011	2012	2012			2013		
		Durchschnitt der Monate		Januar	Februar	März	Januar	Februar	März
* Gewerbebeanmeldungen	Anzahl	1 090	944	1 153	847	1 122	1 064	1 103	1 034
* Gewerbeabmeldungen	Anzahl	1 052	968	1 256	887	1 030	1 364	1 118	1 030

1) ohne Automatenaufsteller und Reisegewerbe

### Insolvenzen

Merkmal	Einheit	2011	2012	2011			2012		
		Durchschnitt der Monate		Oktober	November	Dezember	Oktober	November	Dezember
* Insolvenzen	Anzahl	271	253	267	317	280	279	323	201
davon									
* Unternehmen	Anzahl	36	31	34	33	40	27	57	33
* Verbraucher	Anzahl	183	176	179	227	202	209	211	140
* ehemals selbstständig Tätige	Anzahl	37	30	38	40	23	33	37	21
* sonstige natürliche Personen <sup>1)</sup> , Nachlässe	Anzahl	15	15	16	17	15	10	18	7
* Voraussichtliche Forderungen	1 000 EUR	37 051	34 590	33 105	25 251	39 450	38 344	87 945	19 837

1) beispielsweise als Gesellschafter oder Mithafter



# Landesdaten Mecklenburg-Vorpommern

## Handwerk <sup>1)</sup>

Merkmal	Einheit	2011	2012	2011		2012			
		Durchschnitt der Quartale		III. Quartal	IV. Quartal	I. Quartal	II. Quartal	III. Quartal	IV. Quartal
* Beschäftigte	2009=100 <sup>2)</sup>	98,2	97,5	100,4	97,7	96,6	98,1	99,1	95,7
* Umsatz	2009=100 <sup>3)</sup>	107,4	103,1	116,2	122,1	86,2	104,1	110,7	111,5

1) zulassungspflichtiges Handwerk lt. Anlage A der Handwerksordnung (ab 1.1.2004) - 2) hier: am 30.9. - 3) hier: Vierteljahresdurchschnitt

## Preise

Merkmal	Einheit	2011	2012	2012			2013		
		Durchschnitt der Monate		April	Mai	Juni	April	Mai	Juni
* Verbraucherpreisindex (Gesamtindex)	2010=100	102,4	104,2	104,1	104,1	103,9	105,4	105,8	105,9
* Nettokalmieten (Teilindex)	2010=100	100,9	101,4	101,1	101,1	101,1	101,8	101,7	101,7
Index der Erzeugerpreise gewerblicher Produkte (Deutschland)	2005=100	115,9	118,3	118,7	118,3	117,8	118,8	118,5	...

Merkmal	Einheit	2011	2012	2011	2012			2013	
		Durchschnitt der Monate		November	Februar	Mai	August	November	Februar
* Preisindex f. Wohngebäude <sup>1)</sup> (Deutschland)	2005=100	117,0	120,1	117,9	119,2	119,9	120,4	120,8	121,7

1) Neubau in konventioneller Bauart, Bauleistungen am Bauwerk

## Verdienste <sup>1)</sup>

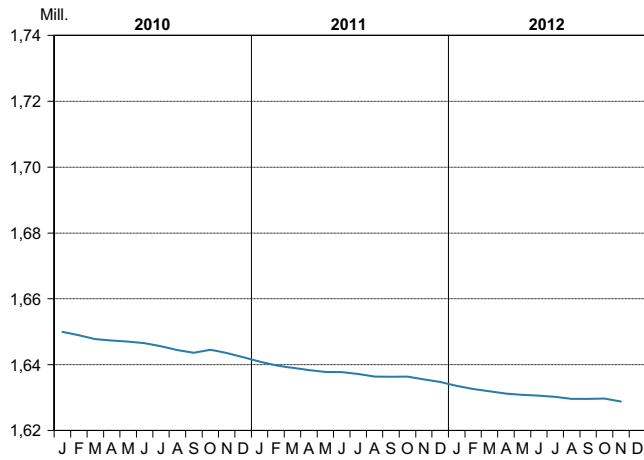
Merkmal	Einheit	2011	2012	2011		2012			
		Durchschnitt der Quartale		III. Quartal	IV. Quartal	I. Quartal	II. Quartal	III. Quartal	IV. Quartal
* Bruttonomonatsverdienste <sup>2)</sup> der vollzeitbeschäftigten Arbeitnehmer <sup>3)</sup> im produzierenden Gewerbe und im Dienstleistungsbereich	EUR	2 708	2 752	2 565	2 584	2 568	2 594	2 598	2 637
* männlich	EUR	2 776	2 821	2 639	2 649	2 623	2 666	2 664	2 704
* weiblich	EUR	2 604	2 644	2 451	2 481	2 480	2 480	2 493	2 531
* Leistungsgruppe 1 <sup>4)</sup>	EUR	5 232	5 427	4 876	4 908	4 943	5 029	5 054	5 155
* Leistungsgruppe 2 <sup>4)</sup>	EUR	3 376	3 400	3 178	3 190	3 186	3 178	3 208	3 218
* Leistungsgruppe 3 <sup>4)</sup>	EUR	2 300	2 333	2 198	2 219	2 192	2 218	2 211	2 241
* Leistungsgruppe 4 <sup>4)</sup>	EUR	1 850	1 903	1 789	1 786	1 761	1 798	1 839	1 872
* Leistungsgruppe 5 <sup>4)</sup>	EUR	1 736	1 645	1 681	1 689	1 566	1 589	1 587	1 615
* Produzierendes Gewerbe	EUR	2 464	2 542	2 358	2 363	2 324	2 420	2 398	2 442
* Bergbau und Gewinnung von Steinen und Erden	EUR	(1 974)	(1 852)	1 953	1 921	(1 911)	1 814	1 746	1 831
* Verarbeitendes Gewerbe	EUR	2 452	2 570	2 321	2 342	2 369	2 422	2 394	2 465
* Energieversorgung	EUR	3 722	3 896	3 390	3 373	3 506	3 562	3 545	3 552
* Wasserversorgung <sup>5)</sup>	EUR	2 929	2 916	2 748	2 738	2 712	2 734	2 735	2 704
* Baugewerbe	EUR	2 169	2 210	2 194	2 163	1 976	2 190	2 178	2 178
* Dienstleistungsbereich	EUR	2 814	2 836	2 655	2 681	2 663	2 663	2 675	2 716
* Handel; Instandhaltung und Reparatur von Kfz	EUR	2 338	2 397	2 196	2 218	2 246	2 230	2 226	2 274
* Verkehr und Lagerei	EUR	2 525	2 584	2 395	2 392	2 405	2 454	2 451	2 417
* Gastgewerbe	EUR	1 652	1 645	1 585	1 645	1 612	1 604	1 613	1 615
* Information und Kommunikation	EUR	/	3 435	(3 006)	(3 013)	3 176	3 193	3 153	3 165
* Erbringung von Finanz- und Versicherungsdienstleistungen	EUR	4 244	4 292	3 608	3 677	3 687	3 700	3 718	3 730
* Grundstücks- und Wohnungswesen	EUR	3 352	(3 377)	2 940	2 916	(2 999)	(3 027)	(3 047)	(3 004)
* Erbringung von freiberuflichen, wissenschaftlichen und technischen Dienstleistungen	EUR	3 209	3 115	2 963	2 996	2 855	2 852	2 899	2 901
* Erbringung von sonstigen wirtschaftlichen Dienstleistungen	EUR	1 774	1 796	1 725	1 715	1 699	1 726	1 748	1 761
* Öffentliche Verwaltung, Verteidigung; Sozialversicherung	EUR	3 135	3 265	2 995	2 997	3 068	3 074	3 125	3 133
* Erziehung und Unterricht	EUR	4 184	4 291	4 001	4 021	4 132	4 116	4 121	4 128
* Gesundheits- und Sozialwesen	EUR	(2 823)	3 185	(2 712)	(2 746)	2 951	3 039	3 048	3 071
* Kunst, Unterhaltung und Erholung	EUR	(2 425)	2 285	(2 290)	(2 353)	2 236	(2 308)	2 123	2 171
* Erbringung v. sonstigen Dienstleistungen	EUR	(2 291)	(2 519)	(2 184)	(2 186)	(2 394)	(2 404)	(2 396)	(2 500)

1) Durch strukturelle Veränderungen innerhalb des Berichtskreises ist ab dem I. Quartal 2012 die Vergleichbarkeit der Daten mit früheren Berichtszeiträumen beeinträchtigt. - 2) Nachgewiesen werden Vierteljahresdurchschnitte, ohne Sonderzahlungen. Im Jahresdurchschnitt sind die Sonderzahlungen mit enthalten. - 3) einschließlich Beamte - 4) Leistungsgruppe 1: Arbeitnehmer in leitender Stellung; Leistungsgruppe 2: herausgehobene Fachkräfte; Leistungsgruppe 3: Fachkräfte; Leistungsgruppe 4: angelernte Arbeitnehmer; Leistungsgruppe 5: ungelernete Arbeitnehmer - 5) einschließlich Abwasser- und Abfallentsorgung und Beseitigung von Umweltverschmutzung

# Landesdaten Mecklenburg-Vorpommern

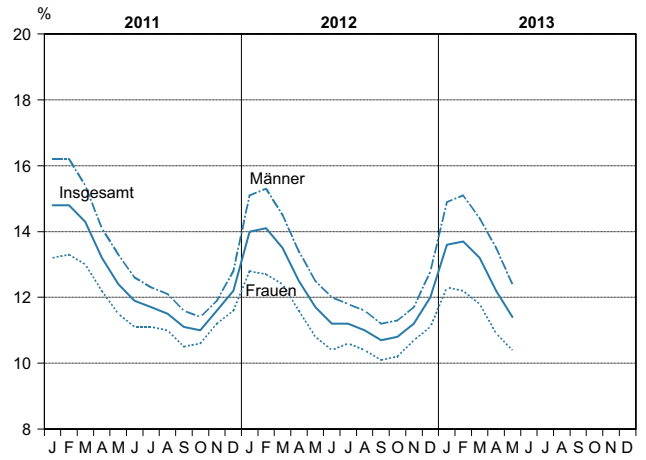
## Bevölkerungsstand und -veränderung

### Bevölkerungsstand

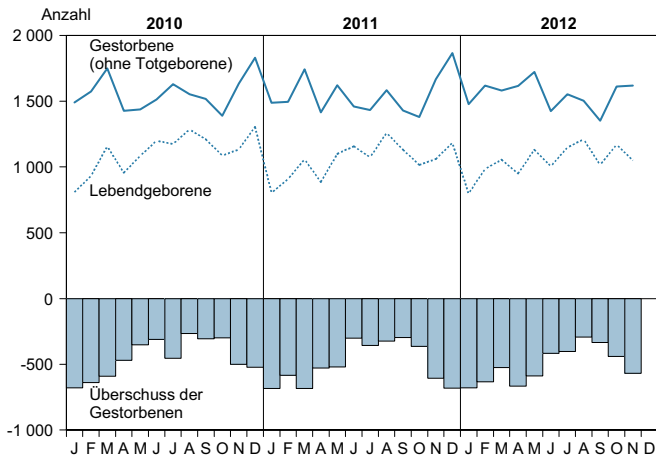


## Arbeitsmarktentwicklung <sup>2)</sup>

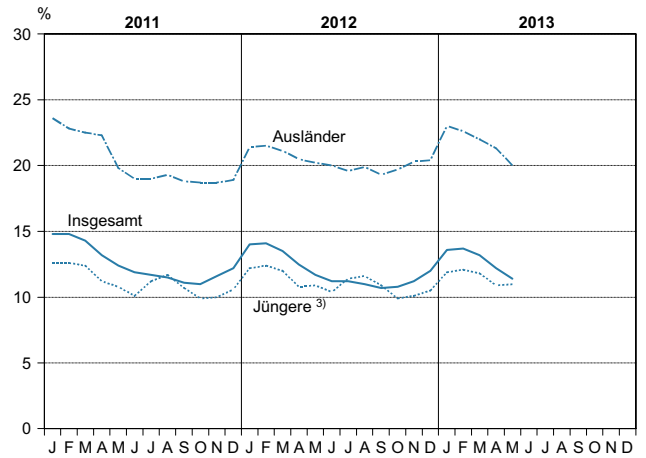
### Arbeitslosenquote



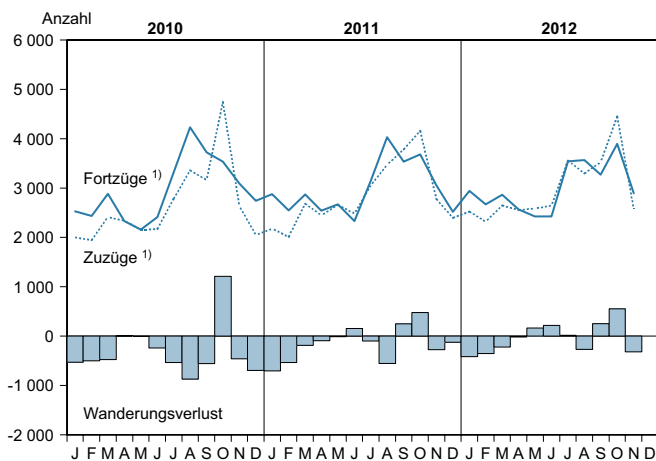
### Natürliche Bevölkerungsbewegung



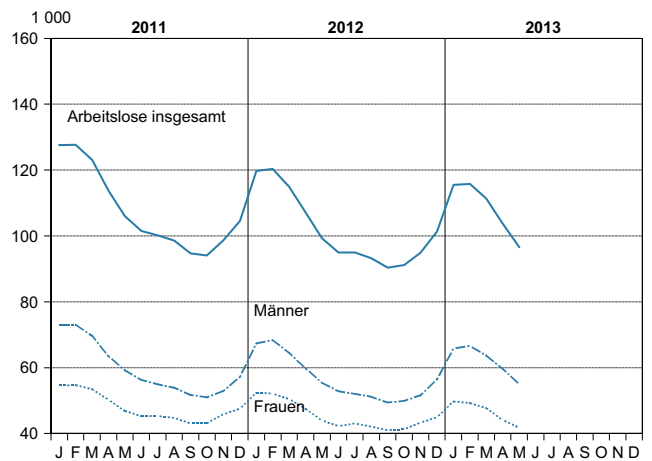
### noch: Arbeitslosenquote



### Wanderungen



### Arbeitslose am Monatsende



1) über die Landesgrenze

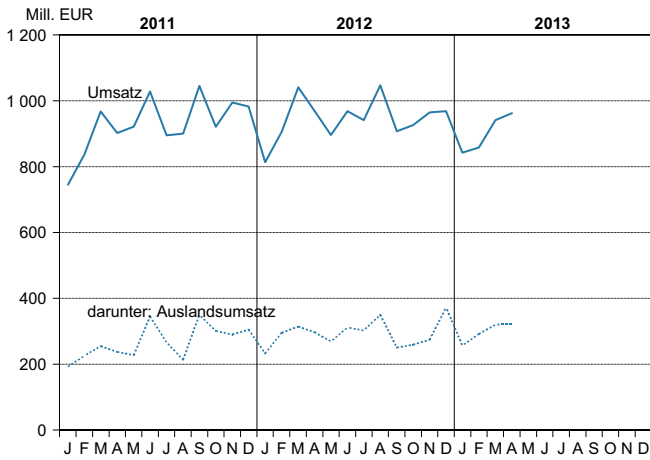
2) Quelle: Bundesagentur für Arbeit

3) 15 bis unter 25 Jahren

# Landesdaten Mecklenburg-Vorpommern

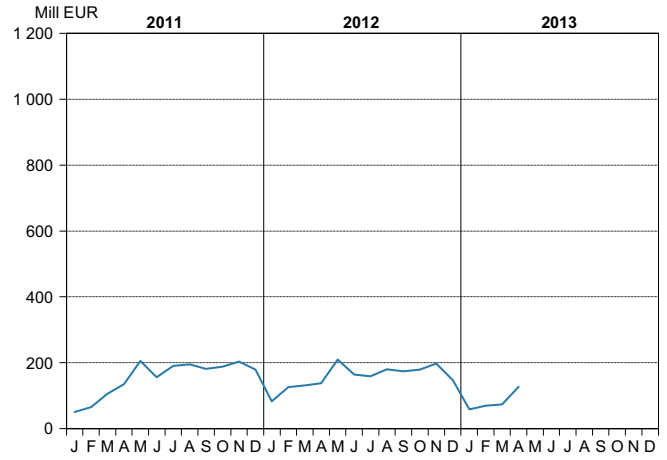
## Verarbeitendes Gewerbe <sup>1)</sup>

### Umsatz (ohne Umsatzsteuer)

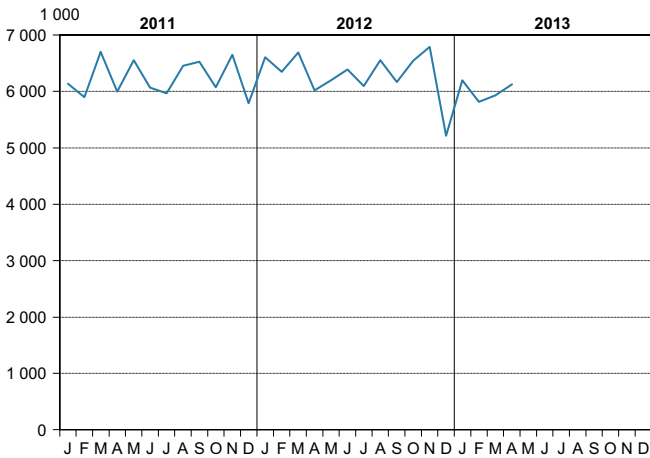


## Bauhauptgewerbe <sup>3)</sup>

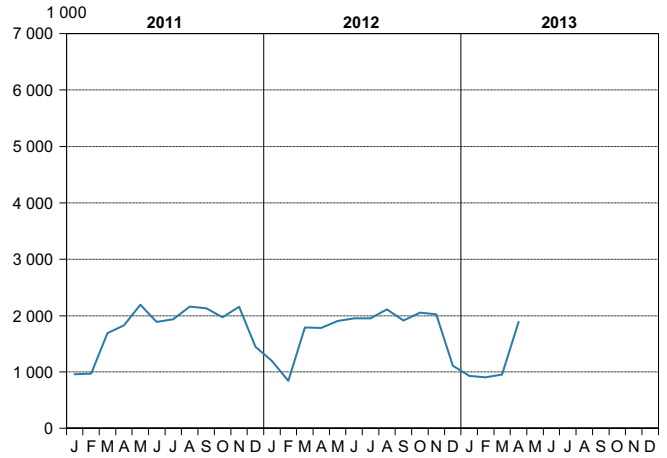
### Baugewerblicher Umsatz (ohne Umsatzsteuer)



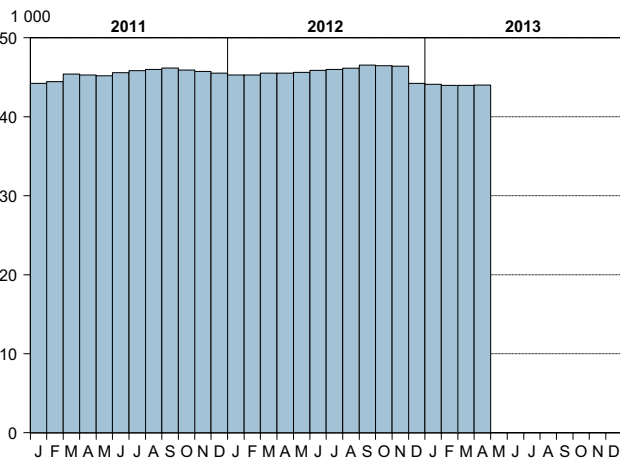
## Geleistete Arbeitsstunden



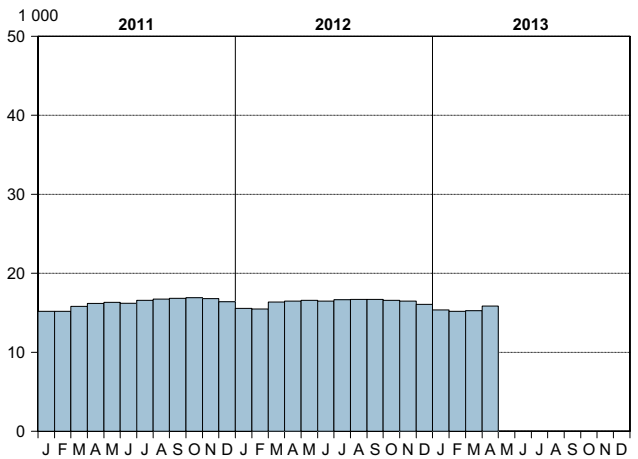
## Geleistete Arbeitsstunden



## Beschäftigte <sup>2)</sup>



## Beschäftigte <sup>2)</sup>



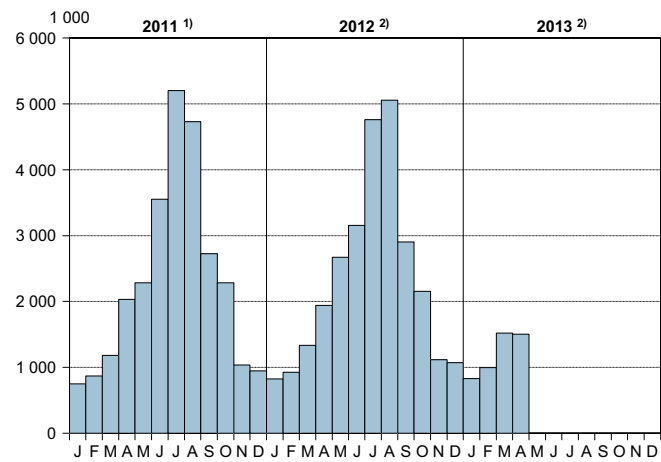
1) sowie Bergbau und Gewinnung von Steinen und Erden; Betriebe mit 50 und mehr Beschäftigten

2) einschließlich der tätigen Inhaber

3) Bauhauptgewerbe/Bau von Gebäuden, Tiefbau, Abbrucharbeiten und vorbereitende Baustellenarbeiten u. a.; nach der Ergänzungserhebung hochgerechnete Ergebnisse

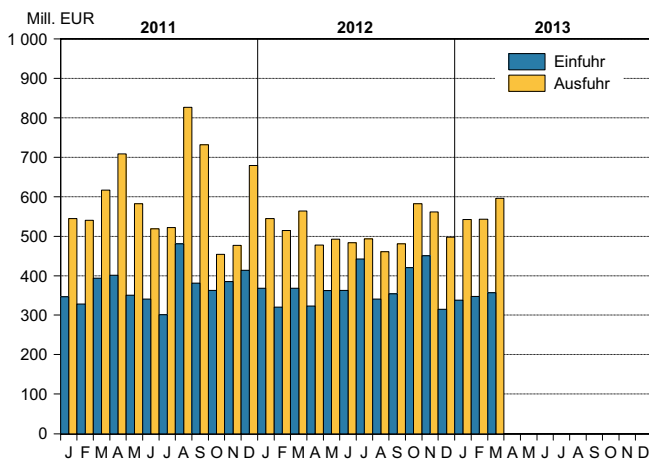
## Landesdaten Mecklenburg-Vorpommern

### Übernachtungen in den Beherbergungsstätten

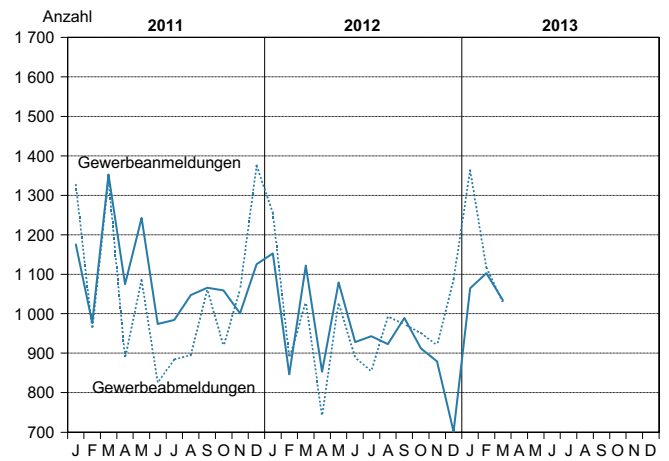


- 1) Betriebe ab 9 Betten; einschließlich Campingplätzen (Touristik-Camping)  
 2) Betriebe ab 10 Betten; einschließlich Campingplätzen (Touristik-Camping) ab 10 Stellplätzen

### Außenhandel



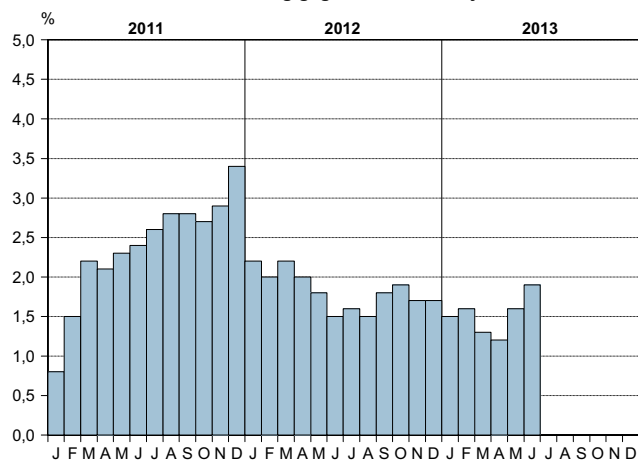
### Gewerbeanzeigen <sup>1)</sup>



1) ohne Automatenaufsteller und Reisegewerbe

### Verbraucherpreisindex (2010 = 100)

#### Veränderung gegenüber dem Vorjahr



© StatA MV

## Ausgewählte Kreisdaten

### Erwerbstätigkeit

Kreisfreie Stadt Landkreis Land	Arbeitslose und Arbeitslosenquote im Mai 2013								
	Bestand	Arbeitslose				Arbeitslosenquote <sup>1)</sup>			
		Veränderung zum				Berichtsmonat	Vormonat	Vorjahr	
		Vormonat		Vorjahresmonat					
absolut	in Prozent	absolut	in Prozent	in Prozent					
Rostock	11 715	- 520	- 4,3	- 584	- 4,7	11,2	11,8	11,9	
Schwerin	5 745	- 239	- 4,0	- 463	- 7,5	11,7	12,3	12,7	
Mecklenburgische Seenplatte	19 227	- 1 359	- 6,6	- 970	- 4,8	13,7	14,5	14,3	
Landkreis Rostock	9 945	- 828	- 7,7	- 521	- 5,0	9,0	9,7	9,4	
Vorpommern-Rügen	14 453	- 1 928	- 11,8	- 207	- 1,4	12,4	14,1	12,6	
Nordwestmecklenburg	8 178	- 422	- 4,9	- 829	- 9,2	9,7	10,1	10,6	
Vorpommern-Greifswald	17 476	- 1 343	- 7,1	+ 1 534	+ 9,6	14,4	15,3	13,0	
Ludwigslust-Parchim	9 822	- 453	- 4,4	- 678	- 6,5	8,4	8,8	9,0	
<b>Mecklenburg-Vorpommern</b>	<b>96 561</b>	<b>- 7 092</b>	<b>- 6,8</b>	<b>- 2 718</b>	<b>- 2,7</b>	<b>11,4</b>	<b>12,2</b>	<b>11,7</b>	

Kreisfreie Stadt Landkreis Land	Arbeitslose nach ausgewählten Merkmalen							
	Arbeitslose im Rechtskreis SGB III		Arbeitslose im Rechtskreis SGB II		weiblich		im Alter von ... bis unter ... Jahren	
	insgesamt	Arbeits- losenquote <sup>1)</sup>	insgesamt	Arbeits- losenquote <sup>1)</sup>	insgesamt	Arbeits- losenquote <sup>1)</sup>	15 - 25	50 - 65
Rostock	2 712	2,6	9 003	8,6	4 941	9,8	1 179	3 218
Schwerin	1 315	2,7	4 430	9,1	2 465	10,3	500	1 807
Mecklenburgische Seenplatte	5 119	3,6	14 108	10,0	8 617	12,9	1 657	7 544
Landkreis Rostock	2 921	2,6	7 024	6,4	4 255	8,0	913	3 591
Vorpommern-Rügen	4 605	3,9	9 848	8,4	6 055	10,7	1 338	5 508
Nordwestmecklenburg	2 700	3,2	5 478	6,5	3 588	9,1	701	3 177
Vorpommern-Greifswald	4 822	4,0	12 654	10,4	7 439	12,7	1 514	6 608
Ludwigslust-Parchim	3 133	2,7	6 689	5,7	4 355	8,0	874	3 774
<b>Mecklenburg-Vorpommern</b>	<b>27 327</b>	<b>3,2</b>	<b>69 234</b>	<b>8,2</b>	<b>41 715</b>	<b>10,4</b>	<b>8 676</b>	<b>35 283 <sup>2)</sup></b>

Quelle: Zentrale Statistikdatenbank der Bundesagentur für Arbeit; www.arbeitsagentur.de

1) Arbeitslose in Prozent aller zivilen Erwerbspersonen

2) Altersgruppe 50 Jahre und älter (Ab 1.1.2012 sind die ersten Fälle - Geburtsjahrgang 1947 - von der Anhebung der Regelaltersgrenze der gesetzlichen Rentenversicherung von 65 auf 67 Jahre betroffen.)

### Soziales

Kreisfreie Stadt Landkreis Land	Personen in Bedarfsgemeinschaften im Februar 2013				
	Insgesamt	darunter		davon	
		Frauen	erwerbsfähige Leistungsberechtigte	nicht erwerbsfähige Leistungsberechtigte	
			zusammen	darunter unter 15 Jahre	
Rostock	27 851	13 708	21 125	6 726	6 502
Schwerin	13 430	6 666	9 967	3 463	3 356
Mecklenburgische Seenplatte	36 583	17 921	27 818	8 765	8 300
Landkreis Rostock	21 603	10 659	16 325	5 278	5 069
Vorpommern-Rügen	28 282	. <sup>1)</sup>	21 529	6 753	. <sup>1)</sup>
Nordwestmecklenburg	16 118	7 916	12 009	4 109	3 904
Vorpommern-Greifswald	34 811	16 902	26 341	8 470	8 186
Ludwigslust-Parchim	19 654	9 710	14 417	5 237	4 853
<b>Mecklenburg-Vorpommern</b>	<b>198 332</b>	<b>97 367</b>	<b>149 531</b>	<b>48 801</b>	<b>46 621</b>

Quelle: Zentrale Statistikdatenbank der Bundesagentur für Arbeit; www.arbeitsagentur.de

1) Fehlende Werte können wegen unplausibler bzw. unvollständiger Datenlage auftreten.

## Ausgewählte Kreisdaten

### Produzierendes Gewerbe

Kreisfreie Stadt Landkreis Land	Verarbeitendes Gewerbe sowie Bergbau und Gewinnung von Steinen und Erden <sup>1)</sup>					
	April 2013			Januar bis April 2013		
	erfasste Betriebe	Beschäftigte <sup>2)</sup>	Gesamtumsatz <sup>3)</sup>	erfasste Betriebe	Beschäftigte <sup>2)</sup>	Gesamtumsatz <sup>3)</sup>
	30.4.		1 000 EUR	Monatsdurchschnitt		1 000 EUR
Rostock	32	5 630	166 072	31	5 720	555 605
Schwerin	13	1 924	42 958	13	1 912	155 881
Mecklenburgische Seenplatte	46	8 151	147 135	46	8 121	571 761
Landkreis Rostock	39	4 817	104 652	39	4 826	383 045
Vorpommern-Rügen	25	2 702	41 086	24	2 654	168 494
Nordwestmecklenburg	47	7 269	216 815	46	7 336	803 437
Vorpommern-Greifswald	25	3 417	54 866	25	3 416	239 729
Ludwigslust-Parchim	73	10 091	188 832	72	10 023	726 415
<b>Mecklenburg-Vorpommern</b>	<b>300</b>	<b>44 001</b>	<b>962 414</b>	<b>296</b>	<b>44 008</b>	<b>3 604 367</b>
Kreisfreie Stadt Landkreis Land	Bauhauptgewerbe/Bau von Gebäuden, Tiefbau, Abbrucharbeiten und vorbereitende Baustellenarbeiten u. a. <sup>4)</sup>					
	Betriebe	Beschäftigte	Entgelte	geleistete Arbeitsstunden	Gesamtumsatz <sup>3) 5)</sup>	Auftrags- einträge
	am Monatsende					
	Anzahl		1 000 EUR	1 000 h	1 000 EUR	
<b>April 2013</b>						
Rostock	8	516	1 361	55	6 291	3 766
Schwerin	16	721	1 886	93	7 254	3 848
Mecklenburgische Seenplatte	52	2 354	5 424	270	17 118	19 856
Landkreis Rostock	37	1 253	2 752	151	12 989	13 789
Vorpommern-Rügen	24	856	2 081	90	8 635	3 318
Nordwestmecklenburg	17	886	2 581	93	7 602	4 699
Vorpommern-Greifswald	28	1 012	2 163	112	6 411	10 203
Ludwigslust-Parchim	36	1 214	3 010	145	12 161	15 060
<b>Mecklenburg-Vorpommern</b>	<b>218</b>	<b>8 812</b>	<b>21 257</b>	<b>1 012</b>	<b>78 459</b>	<b>74 538</b>
<b>Januar bis April 2013</b>						
Rostock	8	506	3 947	109	13 369	20 340
Schwerin	16	699	6 169	239	16 324	16 931
Mecklenburgische Seenplatte	53	2 290	17 937	612	44 531	66 407
Landkreis Rostock	37	1 217	9 205	364	29 268	40 159
Vorpommern-Rügen	25	828	6 873	241	23 368	36 485
Nordwestmecklenburg	17	871	7 744	248	15 828	23 459
Vorpommern-Greifswald	28	970	7 140	305	22 528	30 972
Ludwigslust-Parchim	36	1 187	9 430	328	29 777	39 619
<b>Mecklenburg-Vorpommern</b>	<b>219</b>	<b>8 568</b>	<b>68 446</b>	<b>2 447</b>	<b>194 992</b>	<b>274 371</b>

1) Betriebe mit 50 und mehr Beschäftigten

2) einschließlich der tätigen Inhaber

3) ohne Umsatzsteuer

4) Betriebe von Unternehmen mit im Allgemeinen 20 und mehr Beschäftigten

5) Inlandsumsatz

## Ausgewählte Kreisdaten

### Tourismus

Kreisfreie Stadt Landkreis Land	Ankünfte, Übernachtungen und Aufenthaltsdauer der Gäste in Beherbergungsbetrieben <sup>1)</sup>				
	Ankünfte		Übernachtungen		durchschnittliche Aufenthaltsdauer <sup>2)</sup>
	insgesamt	Veränderung gegenüber dem Vorjahresmonat	insgesamt	Veränderung gegenüber dem Vorjahresmonat	
	Anzahl	%	Anzahl	%	Tage
<b>April 2013</b>					
Rostock	47 093	- 10,4	110 664	- 22,3	2,3
Schwerin	14 444	- 6,2	24 245	- 11,0	1,7
Mecklenburgische Seenplatte	50 557	- 26,6	153 521	- 30,6	3,0
Landkreis Rostock	68 351	- 19,0	271 883	- 20,1	4,0
Vorpommern-Rügen	114 877	- 24,2	449 009	- 25,8	3,9
Nordwestmecklenburg	32 971	- 18,7	120 694	- 19,5	3,7
Vorpommern-Greifswald	76 573	- 18,1	303 254	- 19,4	4,0
Ludwigslust-Parchim	24 348	- 10,9	72 272	- 11,1	3,0
<b>Mecklenburg-Vorpommern</b>	<b>429 214</b>	<b>- 19,6</b>	<b>1 505 542</b>	<b>- 22,6</b>	<b>3,5</b>
<b>Januar bis April 2013</b>					
Rostock	168 379	+ 2,9	396 865	- 2,0	2,4
Schwerin	42 402	- 3,0	69 875	- 4,6	1,6
Mecklenburgische Seenplatte	148 376	- 10,4	474 848	- 8,3	3,2
Landkreis Rostock	233 124	- 6,4	923 674	- 3,1	4,0
Vorpommern-Rügen	362 619	- 6,5	1 421 237	- 5,6	3,9
Nordwestmecklenburg	98 152	- 4,6	376 184	- 0,5	3,8
Vorpommern-Greifswald	246 986	- 4,5	956 699	- 0,4	3,9
Ludwigslust-Parchim	76 845	- 0,6	233 686	- 0,5	3,0
<b>Mecklenburg-Vorpommern</b>	<b>1 376 883</b>	<b>- 5,0</b>	<b>4 853 068</b>	<b>- 3,5</b>	<b>3,5</b>

1) Betriebe ab 10 Betten, einschließlich Campingplätzen (Touristik-Camping) ab 10 Stellplätzen

2) rechnerischer Wert Übernachtungen/Ankünfte

## Ausgewählte Kreisdaten

### Verkehr

Kreisfreie Stadt Landkreis Land	Straßenverkehrsunfälle und verunglückte Personen im März 2013						
	Straßenverkehrsunfälle				verunglückte Personen		
	insgesamt	davon mit			insgesamt	davon	
		Personen- schaden	Sach- schaden <sup>1)</sup>	sonstigem Sach- schaden unter Einfluss berauschender Mittel		Getötete	Verletzte
Rostock	38	25	8	5	26	-	26
Schwerin	25	17	5	3	19	-	19
Mecklenburgische Seen- platte	91	46	41	4	53	1	52
Landkreis Rostock	93	40	44	9	62	-	62
Vorpommern-Rügen	72	48	22	2	69	1	68
Nordwestmecklenburg	66	42	23	1	63	-	63
Vorpommern-Greifswald	88	52	33	3	66	-	66
Ludwigslust-Parchim	96	55	34	7	80	1	79
<b>Mecklenburg- Vorpommern</b>	<b>569</b>	<b>325</b>	<b>210</b>	<b>34</b>	<b>438</b>	<b>3</b>	<b>435</b>

1) schwerwiegender Unfall mit Sachschaden (im engeren Sinne) und sonstiger Sachschadensunfall unter Einfluss berauschender Mittel